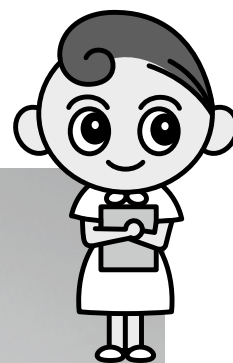


# 入院のご案内

～ 安心して入院していただくために ～



入院当日はこのパンフレット「入院のご案内」をお持ちください。



新潟大学地域医療教育センター

**魚沼基幹病院**

〒 949-7302 新潟県南魚沼市浦佐4132番地

電 話 025-777-3200

FAX 025-777-2811

ホームページアドレス [uonuma-kan-hospital.jp](http://uonuma-kan-hospital.jp)

ホームページ  
「入院・お見舞いの方へ」



## 病院理念

国内外に誇れる地域医療の技術と質を追求し  
優れた医療人の育成に貢献することで  
地域をつなぎ、いのちをつなぎます。

## 基本方針

- 1 魚沼地域医療の中核として、高度先進医療、救急医療、災害時医療を担う。
- 2 総合診療の技能と使命感を持ち、全人的医療を実践する医療人を育成する。
- 3 「魚沼地域全体でひとつの病院」の実現を目指して、地域医療者・施設と連携する。
- 4 患者との協働医療のため、患者や家族の価値観に配慮した医療と情報提供を行う。
- 5 健康増進と疾病予防を目指し、地域に根ざした臨床研究を推進する。

## 患者さんの権利

魚沼基幹病院は、当院を受診される皆様が、以下の権利を有することを確認し、尊重します。

- 1 人間としての尊厳が尊重され、安全、良質、公平な医療を受けることができます。
- 2 症状、検査、治療、看護などについて、十分な説明と情報提供を受けることができます。
- 3 主治医以外の医師の意見（セカンドオピニオン）を求めることができます。
- 4 十分な情報を得たうえで、自らの意思で医療内容を選択することができます。
- 5 診療の過程で得られた個人情報やプライバシーは保護されます。

## 医学生等の医療研修について

当院は卒後臨床研修病院および医療専門職の研修病院に指定されています。研修・養成の目的で、医療専門職の学生等が、診療・看護・処置などに同席する場合がありますので、ご理解・ご協力をお願いいたします。

## 目 次

1	入院手続き	1
2	入院生活に必要なもの	2
3	入院中の生活について	4
4	面会について	9
5	入院医療費について	9
6	入院医療費のお支払いについて	10
7	相談窓口のご案内	11
8	病床の有効活用に関するお願い	11
9	その他	12

# 1

## 入院手続き

マイナンバーカードを  
お持ちですか？



### 1 入院当日の受付

入院当日は、以下のものをご用意のうえ、1階中央受付3番「入退院」窓口へお越しください。

- ☐ 診察券
- ☐ マイナンバーカードまたは資格確認書
- ☐ 各種受給者証（限度額適用認定証など）
- ☐ お薬手帳、病気に関わる手帳  
（ペースメーカー、糖尿病、血圧等）
- ☐ 米ねっとカード（お持ちの方）
- ☐ 母子健康手帳（妊娠中の方、小学生以下のお子様）
- ☐ 印鑑
- ☐ 退院証明書（3カ月以内に当院以外に入院されていた方）



以下は、事前にご記入のうえお持ちください。

- ☐ 入院申込書兼保証書
- ☐ 入院歴調査票
- ☐ 各種同意書
- ☐ 日常生活質問シート
- ☐ アレルギー反応（過敏症）調査票（中学生以下）

※入院の手続きは、入院当日に済ませてください。

夜間・土日・祝日・12月29日～1月3日に入院される場合は、次の平日の8:30～17:00の間にお手続きください。

### 2 入院時の駐車場のご利用について

入院期間中の駐車場の利用はご遠慮いただいております。

## 2 入院生活に必要なもの

### 1 入院するときには次のものをお持ちください。

※病衣・タオル類・日用品・肌着(上)・紙おむつは、有料でご案内しております。詳しくは「CS セットのご案内」をご覧ください。ご希望の方は、病棟職員へお申し出ください。

持ち物には、名前を書いてお持ちください。



☐ お薬

普段使用(服用)しているお薬、お薬手帳 または お薬説明書



☐ 洗面用具

ボディソープ、シャンプー類、歯ブラシ・歯磨き粉、コップ(割れにくい物)、電気シェーバー、入れ歯保管ケース、入れ歯洗浄剤、くし

※ CS (ケア・サポート) セットをご利用されない方は、タオル類(バスタオル、フェイスタオル)もご用意ください。



☐ 日用雑貨

不織布マスク、ティッシュペーパー、洗濯物入れ袋、筆記用具、イヤホン、眼鏡(眼鏡ケース)・補聴器・杖など日常ご使用のもの、水飲み(必要な方)



☐ 衣類

下着、靴下など(着替えは洗濯時の代用枚数分をご用意ください。)

※ CS セットをご利用されない方は、パジャマ(寝巻き)もご用意ください。



☐ 上履き

転倒防止のため、滑りにくいもの・履きなれたものをご用意ください。

※スリッパ、サンダル(クロックス)など踵のない履物をご遠慮ください。

※お茶・おはし・スプーン(大)は食事についています。フォークやスプーン(小)、トロミ剤が必要な方は、各自でご用意ください。

※日用品は、院内の売店(営業時間 7:00~22:00)でもお求めになれます。

また、夜間・緊急時にも必要最低限のものは、院内自動販売機(1階)でもお求めになれます。

### 2 その他

- 手術を予定されている方は、手術の内容によってご用意いただくものが異なります。
- 紙おむつ等は、持ち込みに関するご家族の手間や皮膚ケアの面からCS(ケア・サポート)セットのご利用をご案内しておりますが、持ち込みも可能です。
- 病室の広さが限られておりますので最小限の持ち物でお願いいたします。
- マニキュア・ジェルネイル・つけ爪・まつげエクステなどは、診療の妨げになります。必ずはずしてきてください。

## お部屋に関するご案内

個室（有料）を希望される方は、入院支援担当または病棟職員へご相談ください。

（利用状況によりご希望に添えない場合がありますので、予めご了承ください。）

治療や病状、緊急入院の受け入れ等で病室を移動していただくことがあります。ご協力をお願いいたします。

### 【料金(税込)および各部屋設備】

	① 風呂 (シャワー付)	② シャワー	③ トイレ	④ 洗面化粧台	⑤ 小机・椅子	⑥ ロッカー	⑦ 電話(有料)	⑧ 冷蔵庫(有料)	⑨ テレビ(有料)	⑩ 流し台	⑪ 応接セット
特別S室 12,100 円	○		○	○	○	○	○	○無料	○無料	○	○
特別A室 7,700 円		○	○	○	○	○		○	○		
特別B室 6,600 円			○	○	○	○		○	○		
特別C室 5,500 円			○	○	○	○		○	○		

※料金は、1日あたりの税込み金額です。

※同一日に複数の病室を利用した場合は、ご利用の病室のうち、最も高い料金を算定いたします。

※特別S室の電話料金は退院時に別途精算いたします。

### 【有料個室の部屋数】

病 棟	S 室	A 室	B 室	C 室
東4病棟	1		2	6
西4病棟	1	6	2	
東5病棟	1			12
西5病棟				13
東6病棟	1	2	2	9
西6病棟	1		2	11
西7病棟			2	9



特別S室

### ③ 入院中の生活について

「入院生活のご案内」を病室の床頭台 TV で放送しています。  
テレビリモコンの「SD再生」ボタンでご覧いただけます。  
動画「入院生活のご案内」をご確認ください。

ホームページ  
「入院生活のご案内」

詳細はこちら



\*安全な医療のために患者さんと共に、下記の取り組みを行っています。ご協力をお願いします\*

#### 患者確認について

- 患者さんがご本人であることを確認するために、入院中はリストバンドの着用をお願いしております。装着時にご本人の名前・生年月日等をご確認ください。
- 検査、処置、注射の際、またお薬をお渡しする際などには、患者さんにフルネームを名乗っていただくと共に、リストバンドでもご本人確認をいたします。
- 夜間でもリストバンドでの確認をいたします。音がなりますがご協力をお願いします。
- 薬や食事が渡される際、名前の確認にご協力をお願いします。
- リストバンドが皮膚に合わない、取れてしまった場合には、看護師にご相談ください。



#### 「転倒」「転落」防止へのご協力のお願い

入院生活は、環境の変化や病気・怪我による運動機能低下から「転倒」「転落」が起きやすい状況になっています。

当院では、入院時に「転倒」「転落」の危険度のチェック（評価）を行い、患者さんの状況に合わせて環境を整備いたします。しかし、スタッフの目の届かない所では防ぎきれない事もあります。そのため、患者さんやご家族のご協力が欠かせません。

以下の点についてご理解とご協力をお願いいたします。

- お荷物は最小限にし、ベッド周りの整理整頓をお願いします。
- ベッドの高さはしっかり足の付く高さでご使用をお願いします。
- ベッド柵の使用をお願いします（お子様のベットの柵は必ず上まであげてください）。
- ベッドや椅子に立ったり、ベッドから身を乗り出すなど危険行動はお止めください。
- オーバーテーブル、テレビ台、点滴スタンドは不安定ですので身を預けないでください。
- 履き物は歩行状態に合わせて滑りにくく履きやすいものをご使用ください。



歩行が不安定な時や気分が優れない時はナースコールで看護師にお知らせください。



## 感染予防対策について

- 感染予防のためには、手洗い、手指消毒がとても重要です。病室へ入室する時、病室から出る時は、出入口に備え付けのアルコール性手指消毒剤で、手を消毒してください。また、食事の前やトイレの後には、ハンドソープを使って手をきれいに洗ってください。
- 感染を防止するため、医療従事者が手袋やビニールエプロンをつけてケアや作業を行うことがあります。また、必要に応じてマスクの着用にご協力いただくこと、面会を制限させていただくことがあります。ご理解とご協力をお願いします。
- 入院予定日の1週間前から入院当日までに以下に該当した方は、来院前にご連絡ください。
  - ★ 37.0℃以上の発熱があった方
  - ★ 自分や家族が新型コロナウイルスやインフルエンザ、ノロウイルス等の感染症と診断された方

		連絡時間	連絡場所
① 入院前日までのご連絡		8:30~16:00	外来
② 入院当日のご連絡	平日入院	入院当日の8:30頃	外来
	休日入院	入院当日の9:00頃	入院病棟

## プライバシーの保護について

- 病室入口に名前の表示はしておりません。
- 面会を希望されない場合は、看護師にお申し出ください。
- ご家族、ご面会の方はスタッフステーションで病室をご確認ください。
- 基本的には電話による患者さんに関するお問い合わせには対応しておりません。

## 治療や検査について

- 入院中に受けられる治療や手術について、「入院診療計画書」などを用いてご説明いたします。治療や検査、看護について不安な点や疑問な点は遠慮なく、主治医、看護師にお尋ねください。
- 医師や看護師、薬剤師、管理栄養士、理学療法士など多職種のスタッフが、チームで患者さんを支援いたします。薬や食事などについても遠慮なくお尋ねください。
- 病状や治療方針の説明を受ける際は、聞き間違いや誤解を防ぐため、可能な限りご家族の同席をお願いいたします。また、ご家族が別々に説明を受けるのではなく、説明を受ける人をあらかじめ決めておいてください。

## 看護体制について

- 患者さんに対して受持ち制の看護をしています。入院から退院まで、入院中の療養生活や治療によっておこる様々な問題について支援させていただきます。
- 受持ち看護師が不在の時もチームで支援いたします。遠慮なくお尋ねください。

## 一日のスケジュール



### 起床と消灯

起床は6:00、消灯は21:00です。

起床時間前や消灯時間後の点灯、談話、テレビの視聴などをご遠慮ください。

### 食 事

食事時間は、朝食7:45ごろ、昼食12:00、夕食18:00ごろです。

※各階、多少時間に差がありますのでご承知おきください。

### 治療・ケア

病状の観察や点滴などの治療・検査などは、病状に応じて行います。

9:00から10:00ごろに、当日の担当職員がご挨拶と1日の予定を説明に伺います。

## 食事について

- 病状に応じた献立により、適時適温の食事を提供しています。
- 食物アレルギーのある方は、事前に主治医または看護師にお知らせください。
- 食事についてご希望のある場合は、看護師または栄養士にご相談ください。
- 特に制限の無い方は、主食や朝食の飲み物を変更できます。
- 歩行可能な方はラウンジでの食事も可能です。

## 薬について

- 入院時、普段処方されている薬とお薬手帳をお持ちください。なお、入院中は原則として当院で新たに処方した薬を使用します。お持ちいただいた薬は確認後に返却いたしますが、指示がない場合は使用しないでください。
- 当院では医師の指示のもと、薬剤師が患者さんへ薬に関する説明を行っております。当院で使っている薬、他の病院や医院で処方された薬などについて、気になることがありましたら遠慮なく病棟職員にお申し出ください。

## 入浴について

- 病状により、入浴ができない場合があります。
- 利用時間・利用方法は病棟によって異なりますので、看護師にご確認ください。
- 浴室には、洗面器・ボディソープ・シャンプー類・足ふきマットの備え付けはありません。  
※CSセットをご利用になるか、ご自身で準備してください。
- シャワールの温度が変化する時があるのでご注意ください。



## ナースコールについて

- 枕元やトイレ・浴室・ラウンジなどには、ナースコールの押しボタンがあります。気分が悪いなど、看護師にご用の方はお知らせください。
- 消灯時間以降は、お休みになっている患者さんへの配慮から、返事をせず直接お部屋にお伺いいたします。



## 身の回り品について

- ・持ち物の整理は、床頭台とボックススツール（収納付椅子）をご利用ください。
- ・ベッド周囲での転倒防止や感染防止、治療の妨げにならぬよう、洗濯物やご使用にならないものはお早めにお持ち帰りください。
- ・床頭台内のセーフティボックスには必ず鍵をかけ、鍵は常時携帯してください。
- ・多額の現金・貴重品はお持ちにならないでください。
- ・入れ歯、補聴器、眼鏡類につきましてもご自身で管理をお願いします。



**【身の回り品、貴重品を含め私物についての盗難・紛失・破損に関しましては、一切の責任を負いかねます。ご自分の責任で、鍵の管理を含め厳重にご注意ください。】**

- ・次のものはお持ち込みをお断りいたします。

- |                      |                        |
|----------------------|------------------------|
| ・酒等のアルコール類・ノンアルコール飲料 | ・タバコ・電子タバコ・加熱式タバコ      |
| ・ライター・ベンジン等引火しやすい物   | ・刃物（ハサミ・果物ナイフ・T字カミソリ等） |
| ・植物・生花               | ・動物（ペット）               |
| ・電気ポット               |                        |

## テレビ・冷蔵庫・Wi-Fiの使用について

- ・床頭台に設置されているテレビ・冷蔵庫及び病棟 Wi-Fi のご利用は日額定額制のレンタルサービスとなります。詳しくは「テレビ・冷蔵庫等有料サービスのご案内」をご覧ください。利用を希望される方は、病院職員にお申し出ください。
- ・テレビを見る時は、必ずご準備いただいたイヤホンをご使用ください。
- ・テレビ・冷蔵庫の使用方法是、床頭台引き出し内の説明シートでご確認ください。
- ・入院に関する情報等を放送（無料）しております。ご利用ください。

## 洗濯機・乾燥機の使用について

- ・病棟の洗濯室にテレビカードまたは 100 円玉で利用できる洗濯機・乾燥機があります。
- ・洗剤は各自でご用意ください。

## 洗濯について

- ・CS（ケア・サポート）セットをご利用の場合、病衣の交換は定期的に行います。交換日は病棟により異なります。汚れた場合は適宜交換します。病棟職員へお申し出ください。
- ・汚れた病衣や病院のタオル等は、病棟職員にお渡しください。
- ・着替えた衣類は、お持ちいただいた洗濯袋にお入れしますので、お持ち帰りください。

## ゴミの処理について

- ・ゴミは職員が回収します。ラウンジにある分別ゴミ箱もご利用ください。
- ・紙おむつは、専用のゴミ箱があります。病棟職員にお尋ねください。

## 給湯について

- ・病棟内の温水栓は、高温のお湯は出ません。必要な方は、病棟職員にお尋ねください。

## シーツ交換について

- ・毎週1回シーツ交換を行います。(病棟によって曜日が異なります)
- ・汚れた場合は適宜交換します。病棟職員へお申し出ください。

## 電話の使用について

- ・携帯電話は使用できますが、個室以外の病室での通話をご遠慮ください。  
電源を切るかマナーモードにしてください。  
通話の際は、各病棟ラウンジ横の携帯電話使用コーナーをご利用ください。
- ・以下の使用禁止区域では、携帯電話の電源を必ずお切りください。

- |  |      |                  |      |
|--|------|------------------|------|
| ・通院治療室   | ・検査室 | ・撮影室             | ・手術室 |
| ・陣痛室   | ・分娩室 | ・救命救急センター（1階・3階） |      |
| ・その他病院が指定する場所<br>(携帯電話から出る電磁波が医療機器に影響を与え、誤作動する場合があります) |      |                  |      |

- ・コイン式公衆電話は、1階正面玄関横、病棟は4階から8階の各階に設置しております。

## 付添いについて

- ・検査・手術・入院に慣れておらず患者さんの様子が心配、患者さんの病状が不安定で心配、などの理由でご家族が付添いを希望される場合は、医師または看護師にご相談ください。
- ・付添い用ベッドの貸出(有料)、夕食用弁当の用意(有料)ができます。看護師にお尋ねください。

## 外出・外泊について

- ・外出・外泊を希望される方は、医師の許可が必要となります。
- ・許可があった場合には、外出・外泊届出用紙に記入してください。
- ・外泊は原則として1泊2日です。詳細は看護師にご相談ください。
- ・院内においても病棟外に出かけられる際は、看護師に声を掛けてからお出かけください。  
(治療・検査時間などでお探しすることがあります)

### ●夜間の外出禁止について

当院では入院患者さんの安全確保及び防犯の観点から、夜9時から翌朝6時まで、院外への外出を禁止させていただいております。緊急の場合は、看護師にご相談ください。

## 入院中に他医療機関を受診することについて

- ・当院入院中に他の医療機関を受診することや、薬の処方を受けることは原則できません。  
(ご家族が、入院患者さんの薬を受け取りに行かれる場合も含みます)
- ・他の医療機関の受診が必要な場合は、病院で手続きが必要となりますので、看護師にお申し出ください。(保険診療上認められておらず、保険診療外での負担となりますのでご注意ください)

## 4 面会について

### 1. 面会時間について

感染症などの流行状況により対応が異なるため、入院時点での対応をご確認ください。

ホームページ  
「面会のご案内」

ホームページ「面会のご案内」をご確認ください。

詳細はこちら



- ・ 4 階病棟では、15 歳以下のお子様の面会をお断りしております。
- ・ 患者さんの病状によっては、面会をお断りすることがあります。
- ・ 病棟により、面会の決まりが異なります。詳細は、入院先の病棟で説明いたします。

### 2. 面会方法

- ・ 1 階警備室前で入館票をご記入ください。

### 3. 面会上の注意事項

- ・ 面会の際（面会中）は不織布マスクの着用をお願いします。
- ・ 面会は、原則としてラウンジか面談室・病室でお願いします。
- ・ 他の患者さんの迷惑とならないよう、静かに短時間でご面会ください。
- ・ 面会中の飲食等のご遠慮ください。
- ・ 電話による病室の照会には答えておりません。必要な連絡は、患者・ご家族様からお願いします。
- ・ 病室入口に名前を表示していません。
- ・ 熱・咳・下痢などの症状がある方は、感染の恐れがありますので面会をご遠慮ください。
- ・ 感染防止のため、院内への生花のお持ち込みをお断りしています。

## 5 入院医療費について

### 入院医療費における医療機関別包括評価について

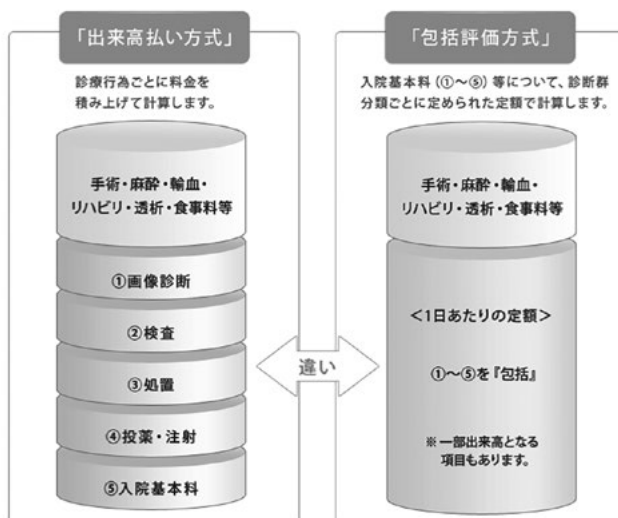
～こんなイメージです～

当院は、診断群分類別包括評価（DPC）の対象病院です。

入院医療費は厚生労働省の定める診断群分類別包括評価（DPC）方式での計算となっています。

入院された患者さんには、診療行為毎に料金を計算する従来の「出来高払い方式」とは異なる「包括評価方式」が適用されます。ご不明な点がございましたら、入退院窓口 3 番までお問い合わせください。

※右図のようなイメージです。



## 6 入院医療費のお支払いについて

### 入院費のご請求

- ・退院当日に請求書を発行します。  
(土日・休日または当院の都合により請求書を発行できない場合、後日郵送させていただきます。)
- ・入院期間が月をまたぐ場合は、翌月 10 日過ぎに前月分の請求書を病室へお届けします。

### 入院費のお支払い

- ・退院時は、中央受付 3 番「入退院」窓口で退院の手続きを行ってください。その際はマイナンバーカードまたは資格確認書、各種受給者証（限度額適用認定証など）をご提示ください。
- ・入院費は、1 階 7 番自動精算機または中央受付 6 番「支払」窓口でお支払いの上、お帰りください。
- ・お支払いには、以下のクレジットカードがご利用いただけます。



### 入院診療費および高額療養費 限度額適用申請について

- ・入院診療費は、薬剤、手術、処置、検査、画像診断料、入院料などを合計したものです。
- ・医療費が高額になる場合は、高額療養費、限度額適用申請等の制度を利用できます。クレジットカードによる支払も受け付けています。
- ・診療費・支払に関するご質問は、1 階中央受付 3 番入退院窓口までお尋ねください。  
※食事代、保険外料金（病衣、個室料金、診断書など）は別途かかります。

#### 限度額認定証とは

事前に保険者に申請しておくことで、ひと月（月の初めから終わりまで）の窓口で支払う金額が自己負担限度までの支払いとなる制度です。月をさかのぼって申請することはできませんので、お早めにお手続きください。

※当院は「オンライン資格確認」に対応しております。マイナンバーカードまたは資格確認書をご提示の際にご同意をいただければ、窓口で患者さんの限度額を確認することができ、限度額認定証の申請手続きが不要になる場合があります。

### 各種書類の交付について

- ・診断書・証明書などが必要な方は、1 階中央受付 4 番文書窓口へお申し込みください。  
交付には 2 週間程度を要しますが、内容によってはそれ以上かかる場合があります。

### 各種公費負担について

- ・各種の公費負担制度の適用を受けられる方は、早めに 1 階中央受付 4 番文書窓口で手続きを行ってください。

## 7 相談窓口のご案内

### 相談窓口のご案内

当院では、入院中の不安、退院後の療養生活等さまざまな相談を伺う窓口を設置しています。専門の医療ソーシャルワーカーまたは看護師が患者さんやご家族のお気持ちに添いながら、ご相談に応じます。

相談窓口：患者サポートセンター／がん相談支援センター

(センター棟1階 17番窓口)

受付時間：月～金曜日 9:00～17:15

(土・日・祝日・年末年始を除く)

連絡先：025-777-3200 (代)



※病棟職員へお申し出いただければ、担当職員がお部屋までお伺いいたします。

※患者サポートセンター窓口へ直接お越しいただくことも可能です。混雑している場合など、すぐに対応できないことがありますのでご了承ください。

## 8 病床の有効活用に関するお願い

当院は、緊急治療や重症患者さんを確実に受け入れるための病床運用を求められています。特に時期によっては、ベッドが大変込み合い、地域で治療を必要とする方々の受け入れが困難になることがあります。つきましては、当院における入院診療に際し、下記の事項についてご理解とご協力をお願いします。

### 1. 病状安定時のお願い

病床がひっ迫している際は、主治医が「医学的に安全である」と判断した患者さんに対し、予定より早い退院（早期退院）をお願いすることがあります。これは、次に当院での治療や入院を必要とする方へ、限りある病床をお譲りいただくためのご協力であり、地域医療を支える行動となります。病状が安定した際は、次に治療が必要な方へ病床を「バトンタッチ」していただくためのお願いです。

### 2. 退院時刻のお願い

退院時刻は原則として午前10時までとします。お迎えなどご家族で調整をお願いします。病床を一人でも多くの方にご利用いただくため、ご家族の都合や社会的な事情を、原則として考慮できないことについてご理解をお願いします。

### 3. 病室移動のお願い

重症度や緊急治療の度合に応じて、病棟や病室を移動していただくことがあります。

- 皆様方のご理解とご協力をお願いします -



## 災害・緊急時について

災害・緊急時には、病院職員の指示に従って行動してください。

## 迷惑・危険行為の禁止

院内での以下の行為を禁止します。これらの行為が認められた場合は退院していただくことがあります。

- 病院職員に対する暴言・暴力・セクシャルハラスメント等により、診療や業務に支障を来たす行為。
- 他の病室への無断入室や、他の患者さんへの迷惑行為。
- 病院内（敷地内を含む）での飲酒（ノンアルコール飲料を含む）・喫煙（電子タバコ・加熱式タバコ含む）・キャッチセールス・宗教政治活動など。

## 写真撮影等の禁止

当院では、原則として病院内での動画撮影・静止画撮影・録音を禁止しています。

## 個人情報の利用目的

- 個人情報は以下の場合を除き、本来の利用目的の範囲を超えて利用いたしません。
- 診療のため利用する他、病院経営、教育・研修、行政命令の遵守、他の医療・介護・福祉施設との連携等のために、個人情報を利用することがあります。また、外部機関による病院評価、学会や出版物で個人名が特定されないかたちで報告することがあります。

## 医学研究における診療情報・試料等の利用に関するお願い

- 病院で診療を受けると、カルテ、X線写真やCTなどの画像、検査値、検査試料（血液や尿など）、病理診断用の組織や細胞等の病理試料などが集まります。これらの診療情報・試料等は、診療で不要になった後でも医学研究にはとても貴重です。
- 魚沼基幹病院では、患者さんの自由意志による同意の上で、これらの診療情報・試料等を倫理審査委員会等で承認された医学研究に利用させていただきます。利用に際しては、個人情報が外部に漏れることを避けるため匿名化して取り扱い、厳重に機密が保持されますので、成果を学術集会や学術誌に発表する場合でも個人が特定されることはありません。
- 不同意の意思表示がない場合には同意をいただいたとみなさせていただきますので、不同意の場合や同意を撤回したい場合には、いつでもお申し出ください。なお、不同意の場合においても診療に一切不利益が生じることはありません。



## 院内施設

- 売店（コンビニエンスストア） 病院棟2階  
営 業 日 年中無休  
営業時間 7:00～22:00  
ATM、宅配受付、コピー・FAX、公共料金等の収納代行
- 外来レストラン センター棟2階  
営 業 日 月～金曜日（祝日及び12月29日～1月3日を除く）  
営業時間 10:00～15:00（ラストオーダー14:50）  
※ 11:00 まではカフェメニューのみ
- 理髪室 病院棟2階  
営 業 日 火・水・金曜日  
（祝日及び12月29日～1月3日を除く）  
営業時間 12:00～17:00  
※事前予約が必要です。詳しくは、病棟職員にお尋ねください。
- 自動販売機 紙おむつ、寝間着、緊急入院セット等・・・1階エレベーター前  
マスク・・・1階中央待合・救急外来待合、2階外来ホール  
食 品・・・2階売店隣
- 医療情報コーナー 病院棟2階 外来ホール  
開設時間 月～金曜日 8:30～17:00  
（祝日及び12月29日～1月3日を除く）  
インターネットが無料で使用できます。
- コイン式公衆電話 1階正面玄関横、4階から8階ラウンジ横に設置しています。  
（テレビカード・テレホンカード使用不可）
- Wi-Fi 1階ロビー、1階2階外来待合、1階患者サポートセンター待合、  
2階レストランでご使用できます。

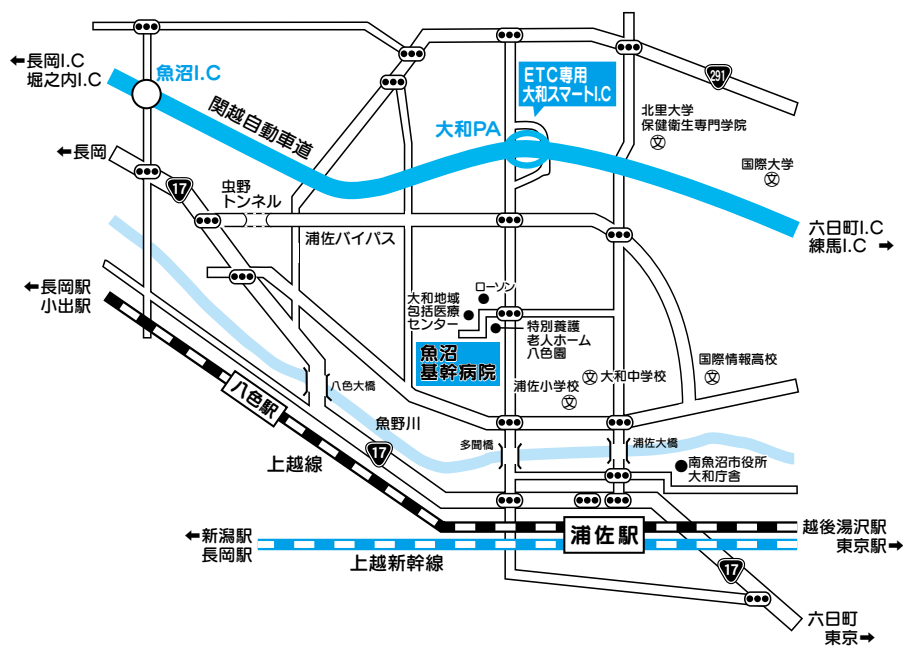
## うおぬま・米ねっと加入のお願い

当院は高度医療・急性期医療を担い、地域の医療機関と連携して「地域全体でひとつの病院」を実現すべく取り組んでおります。

国の施策により患者さんにはお住まいの近くで「かかりつけ医」を受診していただくことが求められています。

魚沼圏域全体でひとつの病院として患者さんを診察するために、圏域内の患者さんにはうおぬま・米ねっとに加入いただいていることを前提に診療を行うこととしております。**未加入の方は入院時または入院中に登録をお願いします。**

## ご案内図



新潟大学地域医療教育センター  
魚沼基幹病院